



Psaroloco Παιδικό και Εφηβικό
Διεθνές Φεστιβάλ
Κινηματογράφου

ΕΚΠΑΙΔΕΥΤΙΚΟ ΚΙΤ προγράμματος
Ταινίες μικρού μήκους Μικρές Περιπέτειες

Β μέρος

Προτεινόμενες Ηλικίες: 7+

ΠΕΡΙΕΧΟΜΕΝΑ

Υπενθύμιση των ταινιών μικρού μήκους του προγράμματος

Ανάλυση αφίσας Ζουμ στους χαρακτήρες των ταινιών

Επικεντρωθείτε στην ταινία
«Αστεία πουλιά»

Φύλο μικρών κινηματογραφικών κριτικών

Υπενθύμιση των ταινιών μικρού μήκους του προγράμματος



ΑΣΤΕΙΑ ΠΟΥΛΙΑ

Κινούμενα σχέδια από τη Celia Tisserant, Arnaud Demuyneck | 30min | France

Η Ellie μπαίνει στο γυμνάσιο Saumur. Ντροπαλή και γοητευμένη από τη φύση και τα πουλιά περνά το χρόνο της με βιβλία. Η Ellie επιστρά την προσοχή της Άννα της βιβλιοθηκονόμου του σχολείου. Την ημέρα που η Ellie πρέπει οπωσδήποτε να επιστρέψει ένα βιβλίο στην Άννα βρίσκει τη σχολική βιβλιοθήκη κλειστή. Η Ellie αποφασίζει να το πάει πίσω στο σπίτι της Άννα λίγα μίλια από το σχολείο, σε ένα νησί στον ποταμό Λίγηρα. Ένα νησί γεμάτο πουλιά.



ΠΟΥΛΙΑ

Πειραματικό σκην. Liv Runesdatter | Νορβηγία | 10' λεπτά | Χωρίς διάλογο

Η σύνδεση έξι παιδιών με τη φύση διερευνάται μέσα από αυτοσχέδιο χορό και κίνηση, προβάλλοντας τη μοναδική οπτική των παιδιών καθώς αλληλεπιδρούν με τη φύση μέσω του παιχνιδιού. Μέσα από τα μάτια αυτών των νεαρών ανακαλύπτουμε ξανά τον κόσμο και πώς να αγαπάμε και να κατανοούμε το περιβάλλον μας.



ΑΚΙΔΑ

Μυθοπλασία του Joseph Inman | 10 λεπτά | Ηνωμένο Βασίλειο

Όταν ο βιβλιόφιλος Τόμας συναντά τη σπορ Άγκνες, μαθαίνει πώς να χρησιμοποιεί την αφήγηση του για να γεφυρώσει το χάσμα μεταξύ τους, να δείξει ενσυναίσθηση και να σφυρηλατήσει μια νέα φιλία.

Το Spines είναι η πρώτη ταινία που χρηματοδοτείται από το BFI NETWORK και έχει αυτιστικό σκηνοθέτη και πρωταγωνιστή.



ΤΑ ΠΡΑΓΜΑΤΑ ΠΟΥ ΠΡΕΠΕΙ

Μυθοπλασία του Santiago Ráfales | 19 λεπτά | Ισπανία

Ένα απροσδόκητο γεγονός θα κάνει τον Biel να αμφισβητήσει τον δεσμό που έχει με την καλύτερή του φίλη Sara.

ΠΕΡΙΓΡΑΨΤΕ ΚΑΙ ΑΝΑΛΥΣΤΕ ΤΙΣ ΑΦΙΣΕΣ

Παρατηρώ και περιγράφω την αφίσα.

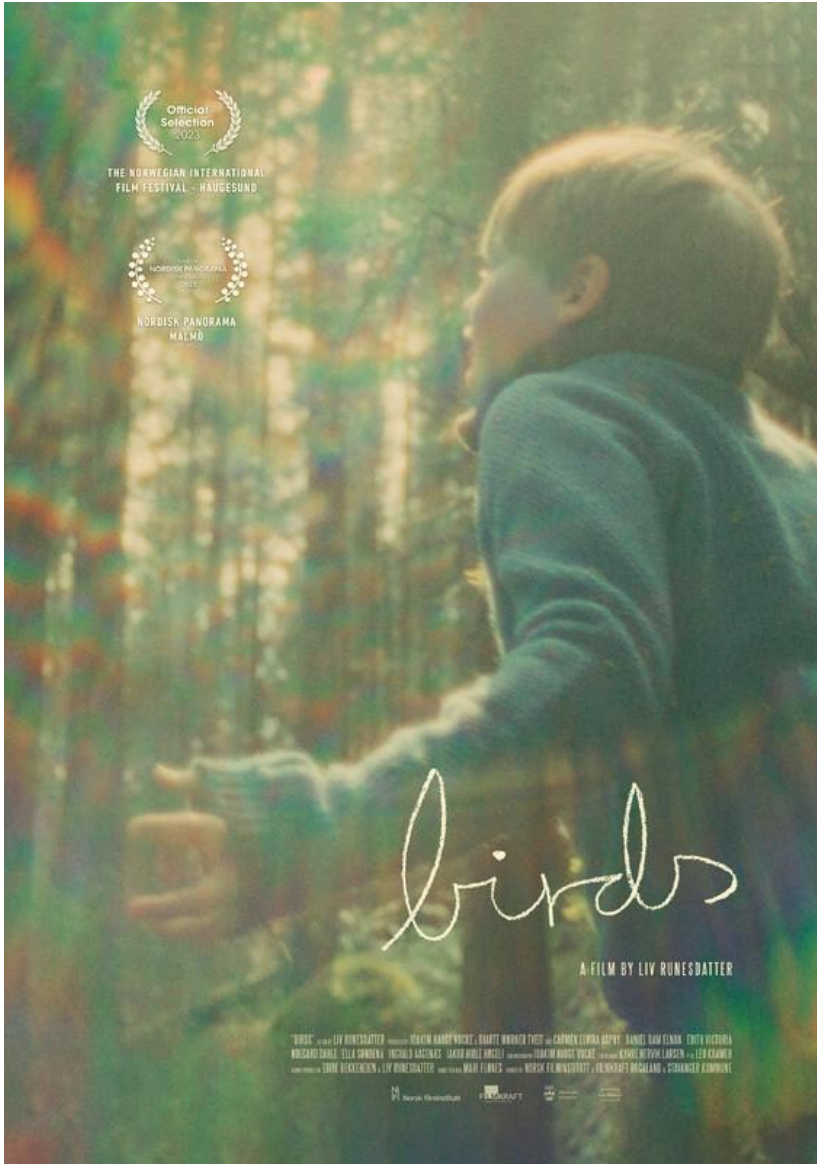
Πόσοι χαρακτήρες υπάρχουν; Πως μοιάζουν; Πού είναι;

Ποια είναι τα χρώματα;

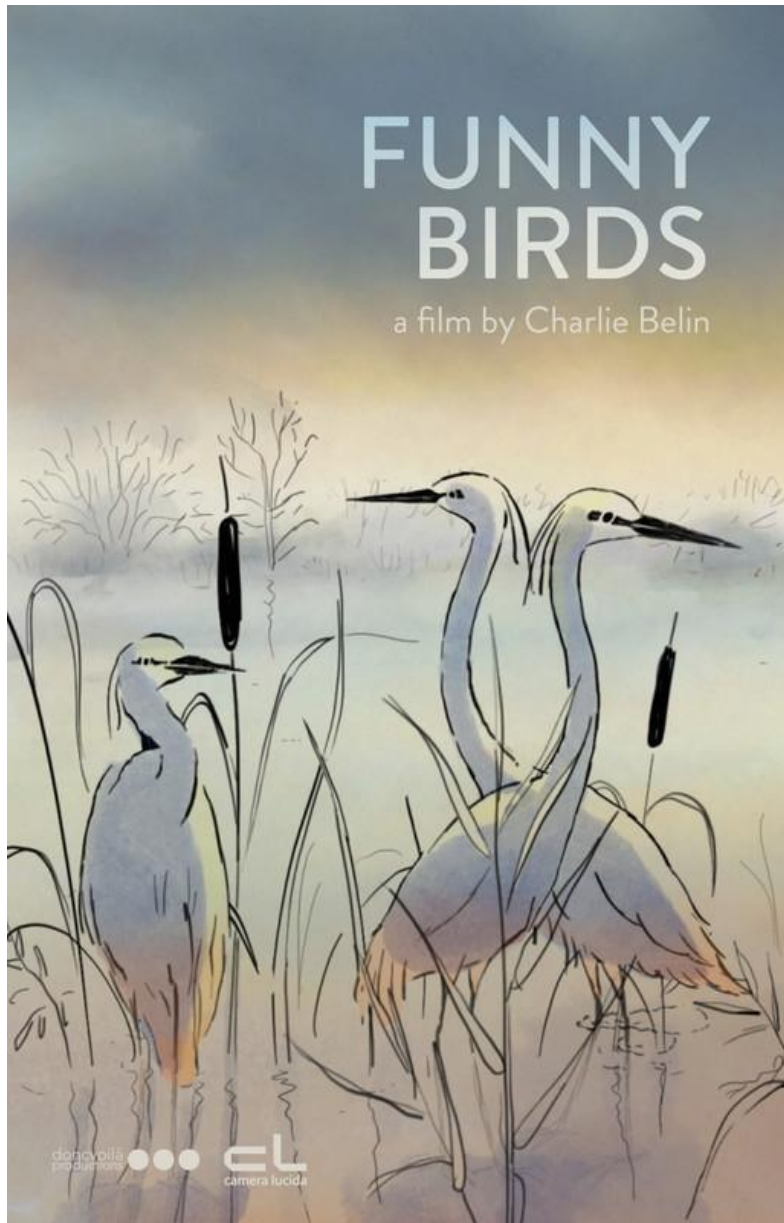
Τι συνδέσεις πιστεύετε ότι υπάρχουν μεταξύ των χαρακτήρων ;

Δίνω τη γνώμη μου.

Με βάση τον τίτλο και την αφίσα, τι πιστεύετε ότι θα είναι; Τι θα συμβεί;







ΑΣΤΕΙΑ ΠΟΥΛΙΑ

Σύνοψη:

Η Ellie, ντροπαλή και παθιασμένη με τη φύση, περνά το χρόνο της βυθισμένη σε βιβλία, ιδιαίτερα στην ορνιθολογία.

Ιντριγκάρει την Άννα, τη βιβλιοθηκονόμο του σχολείου, μια μυστηριώδης γυναίκα με την οποία δημιουργεί μια σχέση.

Την ημέρα που η Ellie πρέπει οπωσδήποτε να επιστρέψει ένα βιβλίο, η πόρτα της βιβλιοθήκης είναι κλειστή. Τότε αποφασίζει να το δώσει απευθείας στην Άννα που ζει σε ένα νησί, στον Λίγηρα, λίγα χιλιόμετρα από το σχολείο. Ένα σχεδόν απρόσιτο νησί γεμάτο πουλιά...

ΧΑΡΑΚΤΗΡΕΣ



Ellie

Η Ellie, μόλις μπήκε στο Κολλέγιο. Δεν είναι μέρος οποιασδήποτε ομάδας. Δεν είναι ότι είναι παραμερίζει, απορρίπτεται ή παρενοχλήθηκε: απλά, είναι σαν να είναι διαφανής. Δεν καταλαβαίνει πραγματικά τους άρρητους κανόνες της μικροκοινωνίας και προστατεύει τον εαυτό της καταφεύγοντας στο δικό της κόσμο.. Είναι παθιασμένη με ζώα, φύση, τα πουλιά. Διαβάζει βιβλία που κανείς δεν θα είχε την ιδέα να διαβάσει. Δεν λάμπει στον αθλητισμό ή με τους βαθμούς της. Δεν έχει ταλέντο συγκεκριμένο, εκτός από αυτό: να συλλογίζεται.



Anna

Άννα, η βιβλιοθηκάρια γύρω στα πενήντα χρόνια με άτακτο βλέμμα, μια φωνή σοβαρή, ήρεμη, χειρονομίες ήσυχες, πάντα με ένα μπερέ στο κεφάλι και μια μικρή αυθάδης υπογραφή. Στο κολέγιο αυτής της πόλης επαρχία, βαριέται λίγο. Της αρέσουν πολύ οι έφηβοι. Την διασκεδάζουν συχνά. Είναι λάτρης του νησιού που επέλεξε να ζει.



Manue

Manue, η μητέρα είναι πολύ στοργική. Η σχέση τους είναι πολύ τρυφερή : μαζί, έχουν συνηθίσει πάντα να αντιμετωπίζουν τα πολλαπλάσια προβλήματα ύπαρξης. Χωρίς παππούδες σε ετοιμότητα για βοήθεια, κανένας άνθρωπος να επισκευάσει το καλοριφέρ, χωρίς πάρα πολλά χρήματα για μπίμπι σίτερ, η Manue φεύγει βγαίνει βρίσκοντας αυτοσχέδιες λύσεις: τα καταφέρνει σε όλα,



ΦΙΛΟΙ

Η Cassandra είναι όμορφη και γνωστή. Εκτός από αυτό, δεν συμβαίνουν πολλά στη ζωή της. Αισθάνετε όμορφα για την Ellie, όσο της επιτρέπει η πενιχρή της ικανότητα να ενδιαφερθεί για κάτι άλλο πέρα από τον εαυτό της. Η Lina είναι παιδί στιβαρή, άμεση με δυνατή γλώσσα. Κάνει παρέα με αγόρια παρά με κορίτσια, αλλά της αρέσει πολύ η Ellie που εκτιμά την ηρεμία, την απουσία του κουτσομπολιού.



WAHID

Ο Wahid, tunησιακής καταγωγής, διευθύνει το παντοπωλείο. Ξέρει τα πάντα, λύνει τα προβλήματα όλων, ακούει, συμβουλεύει, παρηγορεί και πουλά ό,τι είναι δυνατό. Είναι ένα μέρος όπου οι άνθρωποι σταματούν επειδή χρειάζονται κάτι, μένουν για να συνομιλήσουν και φεύγουν λίγο πιο χαρούμενοι από όταν έφτασαν. Η Ellie έχει συνηθίσει να κάνει τα μαθήματά της μετά το σχολείο στο κατάστημά του, σε ένα τραπέζακι κοντά στο κουτί.

ΚΥΡΙΟΣ CARON

Ο ψαράς, κύριος Caron, γνωρίζει την Ellie γιατί την συναντά τακτικά στην αγορά τροφίμων στη γειτονιά τους. Είναι άνθρωπος των συνηθειών. Λατρεύει το ψάρεμα στον Λίγηρα: είναι η στιγμή της μοναξιάς του διαλογισμού, που ασκεί πάντα.



ΚΑΙ ΜΗΝ ΞΕΧΑΣΟΥΜΕ...

Ψαραετός, γκρίζος ερωδιός,
κορμοράνους, πάπιες
αγριόπαπια, καλόγερος
κοκκινολαίμης,
δεκαοχτούρα
φάσσα (Common wood pigeon)

κοινά ψαρόνια, πύργοι, κίσσες,
πελαργοί, μικρή κουκουβάγια,
καμποδεντροβάτης
καρδερίνες, αιγίθαλος
μαύρος δρυοκολάπτης,
πρασινοτσικλιτάρα, πευκοδρυοκολάπτης

δενδροφυλλοσκόπος,
δεντροσοπανάκος κούκος, πύρρουλας,
χρυσός φασιανός, νανόμπουφος,
κελαηδόσιχλα,
κοινός σπίνος, τρυποφράχτης,
λευκοσικινιάς, αργυροσικινιάς,
αλκυόνα, καλαμοσίχλονο

κότσυφας, γερανός,
κόκκινος σκίουρος, γάτες,
αγριοκούνελο, μουγιλίδες,
έσοξ, λούτσος των ποταμών,
αγελάδες, σκύλος,
βατράχια, σαλιγκάρια...



ΦΥΣΙΚΟ ΧΡΩΜΑ

Ένα ευαίσθητο και ποιητικό κινούμενο σχέδιο. Μας επιτρέπει να ερμηνεύσουμε ξανά την πραγματικότητα εκφράζοντας κάθε φορά τις υποκειμενικές, οικείες απόψεις των χαρακτήρων. Το γραμμικό σχέδιο όπου η χειρονομία παραμένει εμφανής, φέρνει πολλή ανθρωπιά στην ιστορία και εικόνες γεμάτες φύση.

Το χρώμα με διάφανα μελάνια αναδεικνύει μόνο τα ουσιαστικά, με μικρές «μπρεσιονιστικές» πινελιές αφήνοντας τον χαρακτήρα σε μεγάλο βαθμό στη γραμμή. Το λευκό «του φύλλου» κρατά μεγάλη θέση στο σύνθεση της εικόνας. Το χρώμα καθοδηγεί το μάτι και την κίνηση: για παράδειγμα στο νησί, ακολουθούμε την μικρή κόκκινη κηλίδα στο παλτό της Ellie ανάμεσα στις σκουριασμένες και πορτοκαλί κηλίδες στο φύλλωμα.

Η φύση, γόνιμη και άφθονη κατέχει κεντρική θέση στην ιστορία.





ΜΙΚΡΟΣ ΟΡΝΙΘΟΛΟΓΙΚΟΣ ΟΔΗΓΟΣ

ΚΑΛΟΓΕΡΟΣ (Mésange charbonnière)

Περιγραφή

Μικρό πουλί με κίτρινο κάτω μέρος και μπλε-πράσινη πλάτη. Χαρακτηριστικό είναι το μαύρο του κεφάλι που κάνει αντίθεση με τα λευκά μάγουλα. Το κίτρινο στήθος του διατρέχει, κατά μήκος, μια λεπτή (στα θηλυκά), ή πιο έντονη (στα αρσενικά) μαύρη γραμμή. Στα ενήλικα αρσενικά το μαύρο του κεφαλιού είναι μεταλλικής απόχρωσης και το κίτρινο της κοιλιάς πιο λαμπερό. Τα νεαρά άτομα είναι πιο θαμπά σε όλα τους τα χρώματα. Ράμφος και πόδια μπλε-μαύρα.

Βιότοπος

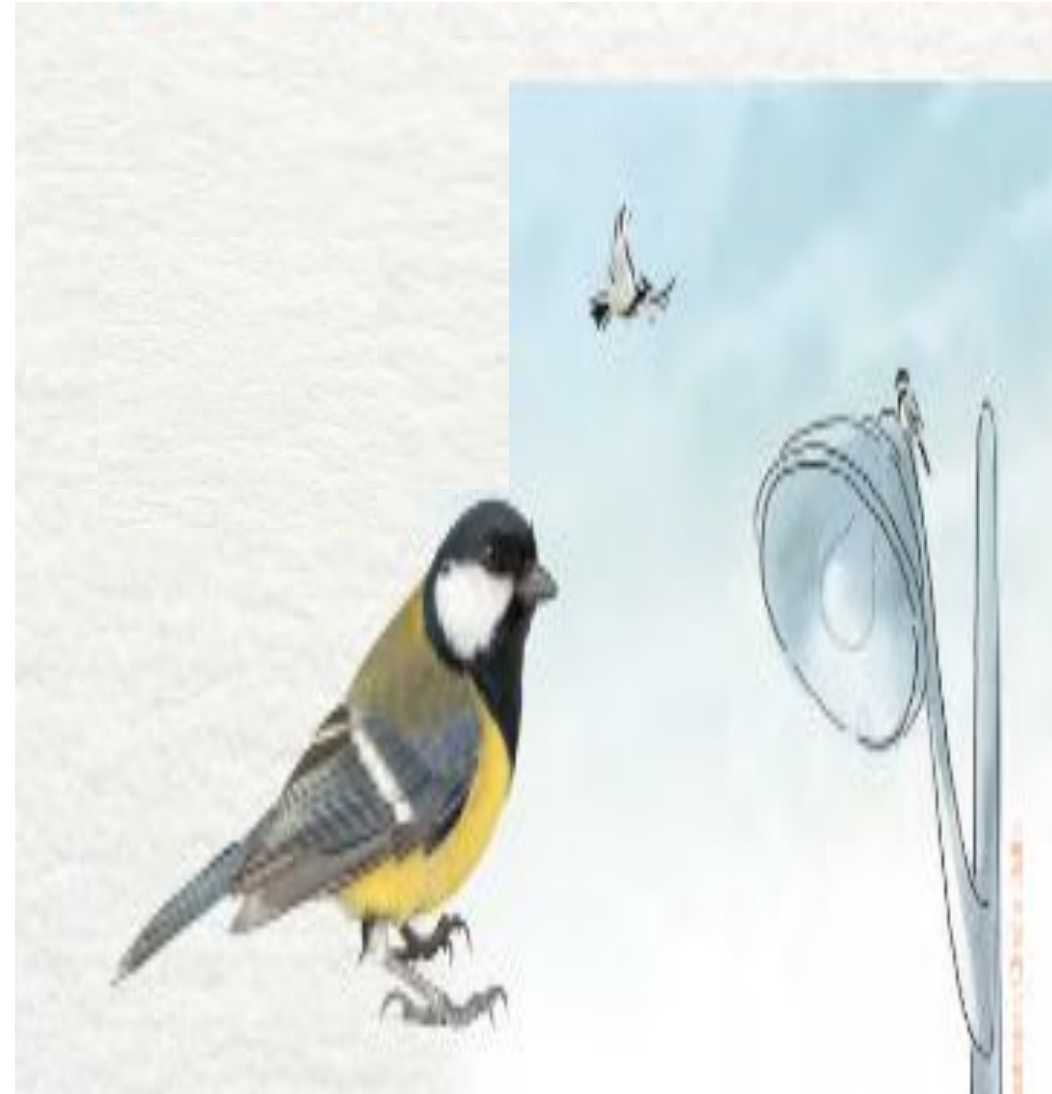
Το συναντάμε σε κάθε είδους περιοχές: δάση, φράχτες, άλση, πεδιάδες... Είναι επίσης εξοικειωμένη με πάρκα και κήπους όπου την συναντάται συχνά. Στα βουνά, μπορεί να ανέβει σε περισσότερα των 2000 μέτρα.

Περίοδος παρουσίας

Είναι όλο το χρόνο μαζί μας.

Τραγούδι

Δυνατό, καθαρό και διαπεραστικό, ακούγεται από το τέλος του χειμώνα. Το αρσενικό κάνει θόρυβο για να οριοθετήσει τον χώρο του και προσελκύει θηλυκά κατά την περίοδο αναπαραγωγής. Συχνά επαναλαμβάνει ακούραστα μερικές νότες: «τι-του τι-του...», ΤΙΤΙ-ΤΟΥ ΤΙ-ΤΙ-ΤΟΥ..., ΤΟΥ-ΤΙ-ΤΟΥΤΟΥ ΤΟΥ-ΤΙ-ΤΟΥΤΟΥ...», κ.λπ.. .



ΚΟΚΚΙΝΟΛΑΙΜΗΣ (Rouge-gorge

familier)

Περιγραφή

Ένα πολύ κοινό είδος στη ελλαδικό χώρο, είναι εύκολα αναγνωρίσιμο από το στήθος του και το πορτοκαλοκόκκινο πρόσωπό του.

Βιότοπος

Του αρέσουν οι δασώδεις περιοχές: δάση, θάμνοι, άκρες ξύλου και φράχτες. αποτελεί κόσμημα για τους κήπους τα πάρκα ακόμα και στην καρδιά των πόλεων. Δεν είναι πολύ ντροπαλό, παρατηρείται εύκολα.

Περίοδος παρουσίας

Στην Ευρώπη, ο κοκκινολαίμης είναι *καθιστικό* πτηνό σε μεγάλο μέρος της ηπείρου (δυτικά, κεντρικά και νότια), ενώ έρχεται το καλοκαίρι για να αναπαραχθεί σε μεγάλο μέρος της ανατολικής ηπείρου και στη Σκανδιναβία. Ωστόσο, στην περιοχή της Μαύρης Θάλασσας και της Αδριατικής, έρχονται διαχειμάζοντες πληθυσμοί.

Τραγούδι

Μίξη διαφόρων μουσικών ήχων, και τρελό και πιο οξύ, το τραγούδι του ακούγεται όλος το έτος. Το αρσενικό τραγουδά για να σημαδέψει τον χώρο του και για να προσελκύσει ένα θηλυκό. Το τραγούδι του είναι πιο έντονο στην αρχή της σεζόν αναπαραγωγή και γίνεται πιο μαλακό το φθινόπωρο.



ΚΟΤΣΥΦΑΣ (Turdus merula)

Περιγραφή

Το αρσενικό είναι ολόμαυρο, με εξαίρεση το κίτρινο ράμφος και τον κίτρινο δακτύλιο γύρω από τα μάτια, ενώ το ενήλικο θηλυκό και τα νεαρά πουλιά έχουν σκούρο καφέ φτέρωμα. . Είναι παμφάγο, τρώγοντας μία μεγάλη ποικιλία από έντομα, γεωσκώληκες, καρπούς και φρούτα. Έχει μήκος 23 με 29 εκατοστά, μακριά ουρά και βάρος 80 με 120 γραμμάρια.

Βιότοπος

Αυτό το είδος αναπαράγεται στους κήπους ή στα δάση, κατασκευάζοντας μία τακτοποιημένη, καλλυμένη με λάσπη και με σχήμα μπολ φωλιά.

Αναπαραγωγή

Γεννά 3-5(το πολύ 9) γαλαζοπράσινα αυγά με καστανοκόκκινες κηλίδες .Μπορεί να γεννήσει έως και 5 φορές το χρόνο.Το θηλυκό κλωσά τα αυγά του για 12 έως 15 ημέρες.Τα μικρά εγκαταλείπουν τη φωλιά περίπου στην ηλικία των 2 εβδομάδων.Τα ζευγάρια θα μείνουν στην περιοχή τους όλο το χρόνο αν η θερμοκρασία είναι αρκετά υψηλή

Τραγούδι

Το αρσενικό έχει πολλά διαφορετικά μελωδικά καλέσματα.



ΨΑΡΑΕΤΟΣ (Balbuzard pêcheur)

Περιγραφή

Άνοιγμα φτερών: 145 -170 cm Μήκος: 50-60 cm Βάρος: μεταξύ 1,2 και 2 κιλά, το θηλυκό είναι πιο επιβλητικό από το αρσενικό Σεξουαλικός διμορφισμός: Εκτός από τη διαφορά σε βάρος, το θηλυκό έχει γενικά ένα πιο σκουρόχρωμο θώρακα. Είναι ένα αρκετά μεγάλο αρπακτικό πουλί, με λεπτό σώμα και μακριά, λεπτά φτερά. Η πλάτη και τα φτερά είναι σκούρα καφέ στους ενήλικες και έρχονται σε αντίθεση με τη λευκή κοιλιά. Το κάτω μέρος είναι λευκό με ένα σκούρο έμπλαστρο στον καρπό και μια καφέ μπάρα κάτω από το φτερό. Η ουρά του είναι κοντή και τετράγωνη, το κεφάλι του λεπτό και προεξέχον, λευκό με μαύρη μάσκα και κίτρινα μάτια. Το αγκυλωτό ράμφος είναι μακρύ, μαυριδερό και γκρι-μπλε στη βάση. Τα πόδια είναι γκρι-μπλε.

Είναι κοσμοπολίτικο αρπακτικό που ανήκει στην οικογένεια των Πανδιονίδων. Το επιστημονικό του όνομα το πήρε από τον Αθηναίο βασιλιά Πανδίωνα παππού του Θησέα

Συμπεριφορά και εδαφικότητα

Οι ψαραετοί υπερασπίζονται τις τοποθεσίες τις φωλιάς τους αλλά η αλιευτική περιοχή γενικά δεν προστατεύεται.

Τροφή

Όπως φανερώνει και το όνομά του καταναλώνει μόνο ψάρια. Ψαρεύει σε βαθιά νερά και στη θάλασσα, σε καθαρά νερά όπου τα ψάρια είναι πιο εύκολα ορατά.

Τραγούδι

Μόλις και μετά βίας ακούγεται και μόνο κατά την περίοδο ωοτοκίας



ΚΙΣΣΑ (*Garrulus glandarius*)

Ηθολογία

Παρά το εντυπωσιακό, πολύχρωμο πτέρωμα που διαθέτει, η κίσσα δεν παρατηρείται εύκολα στον οικότοπό της, λόγω της επιφυλακτικής και κρυπτικής φύσης του χαρακτήρα της. Είναι ημερόβιο πτηνό που, δύσκολα προσεγγίζεται και σπάνια εκτίθεται σε κοινή θέα. Συνήθως, βρίσκεται σε συνεχή κίνηση, πετάει φευγαλέα από δένδρο σε δένδρο, και μόνον τότε μπορεί να γίνει αντιληπτή. Συχνά, ανεβοκατεβάζει την ουρά ή τις πτερούγες της και ανορθώνει τα χαρακτηριστικά φτερά του «λοφίου». Επίσης, έχει παρατηρηθεί να καταδιώκεται από μικρότερα πουλιά. Περιφέρεται μοναχικά, αλλά είναι γνωστό ότι, σχηματίζει μικρές ομάδες που θορυβούν ακατάπαυστα, ιδιαίτερα κατά τη διάρκεια του χειμώνα, ή όταν αναζητούν βελανίδια. Στο έδαφος κινείται με μικρά πηδηματάκια.

Βιότοπος

Στην Ελλάδα, οι κίσσες είναι κοινές σε περιοχές με ανοικτές ή λίγο κλειστές δενδρώδεις εκτάσεις, ιδιαίτερα εκείνες με βελανιδιές ακόμη και αν πρόκειται για υψηλή μακία (λ.χ. αριά, πουρνάρι). Ωστόσο, απαντούν και σε δάση με οξιές, καστανιές και κάποια κωνοφόρα (κυρίως μαυρόπευκα και έλατα). Πάντως, δεν αγαπούν ιδιαίτερα τις πεδινές θέσεις με κοινά πεύκα, εκτός εάν υπάρχουν και βελανιδιές, στην περιοχή.

Πτήση

Το σώμα κατά την πτήση είναι λίγο, κεκλιμένο σε σχέση με το επίπεδο, αλλά γίνεται σε ευθεία γραμμή. Η κίσσα διακρίνεται από τον καρυοθραύστη που απαντά στα ίδια ενδιαίτηματα, από τη μακρύτερη ουρά και το κοντύτερο ράμφος, ενώ τα φτεροκοπήματα είναι πιο αργά και ακανόνιστα.

Τραγούδι

Το πιο συνηθισμένο κάλεσμα της κίσσας είναι ένα χαρακτηριστικό, δυνατό και έντονα βραχνό κρώξιμο που, κανονικά, λειτουργεί ως προειδοποιητικό σήμα, αλλά μερικές φορές χρησιμοποιείται και για τον ατομικό προσδιορισμό του πτηνού.



Κριτικός ταινιών

Γίνετε πραγματικός κριτικός εκφράζοντας τη γνώμη σας για τις μικρού μήκους ταινίες που έχετε δει!!

Στόχος: Βάλτε τον μαθητή σε θέση ειδικού θεατή. Αυτή η δραστηριότητα μπορεί να γίνει σε ομάδες. Μετά την προβολή αφιερώστε λίγο χρόνο για να σκεφτείτε τις ταινίες μικρού μήκους. Εκφράστε τα συναισθήματά σας (μου άρεσαν οι χαρακτήρες, δεν μου άρεσε η ιστορία, ήταν όμορφη..) και γράψτε τι είδες, άκουσες και το θέμα/ηθικό δίδαγμα είχαν οι ιστορίες.

ΤΙΤΛΟΣ ΤΑΙΝΙΑΣ

ΑΥΤΟ ΠΟΥ ΒΛΕΠΩ

ΤΙ ΑΚΟΥΩ

ΤΙ ΜΟΥ ΛΕΝΕ

Για περισσότερα δωρεάν σχέδια μαθήματος
επισκεφτείτε το www.psaroloco.org

Psaroloco Εκπαίδευση

ΤΑ ΚΙΝΟΥΜΕΝΑ ΣΧΕΔΙΑ ΣΤΗ ΔΙΔΑΣΚΑΛΙΑ

Η κινούμενη εικόνα stop - motion μπορεί να χρησιμοποιηθεί για να διδάξει μια ποικιλία στοιχειωδών εννοιών: Οι μαθητές μπορούν να εκφράσουν οπτικά ιδέες μέσω ψηφιακής αφήγησης - να μάθουν για την ιστορία μέσω της αναπαράστασης - να απεικονίσουν τις επιστημονικές διαδικασίες και τους κύκλους ζωής - να οραματιστούν και να εξηγήσουν τα μαθηματικά

[ΛΙΝΚ ΠΛΑΝΟ ΜΑΘΗΜΑΤΟΣ www.el.psaroloco.org/animation](http://www.el.psaroloco.org/animation)

ΔΙΑΦΟΡΕΤΙΚΟΤΗΤΑ ΚΑΙ ΣΥΜΠΕΡΙΛΗΨΗ

Πρόκειται για ένα εκπαιδευτικό kit που δίνει χώρο στην ιστορία του αυτισμού όπου οι μικρές χειρονομίες σημαίνουν πολλά. Η μικρού μήκους ταινία "Τα παπούτσια του Λουίς" επικεντρώνεται σε ένα οκτάχρονο αυτιστικό αγόρι κατά την πρώτη του μέρα σε ένα νέο σχολείο. Οι δημιουργοί της ταινίας βασίστηκαν σε μαρτυρίες και εμπειρίες αυτιστικών ατόμων για να είναι πιο κοντά στην πραγματικότητα.

ΛΙΝΚ ΠΛΑΝΟ ΜΑΘΗΜΑΤΟΣ <https://el.psaroloco.org/louis-shoes-education-kit>



**PSARO
LOCO**

MEDIA LITERACY PROJECT | LABS